

ALUTRIX®

De effectieve
dampremmende baan

VERWERKINGSHANDLEIDING



www.alutrix.com

CARLISLE
CM EUROPE

ALUTRIX®FR

ALUTRIX®600

Voorwoord

Deze verwerkingshandleiding bevat producttechnische informatie en is bedoeld als hulpmiddel bij het ontwerpen van de dakopbouw alsook bij de verwerking van de ALUTRIX® aluminium dampremmende baan.

Ondanks een genoten scholing vooraf heeft de praktijk ons geleerd, dat er tijdens de uitvoering behoefte is aan gangbare technische informatie. Belangrijke verwerkingsstappen worden hier gedetailleerd beschreven en door middel van tekeningen/foto's aanschouwelijk gemaakt.

Andere, niet beschreven plaatselijke omstandigheden of materiaalcombinaties kunnen eventueel invloed hebben op de functionaliteit.

Voor de specifieke en gedetailleerde eisen aan de ondergrond evenals voor individuele verwerkingsrichtlijnen wordt u verzocht contact op te nemen met onze afdeling techniek.

Te allen tijde dienen de landelijk geldende voorschriften, zoals NEN 6702 en 6707, te worden opgevolgd.

De gegevens en productbeschrijvingen in deze publicatie zijn naar eer en geweten opgesteld op basis van onze ervaringen en tests. Zij vormen de basis voor alle omschreven oplossingen. Uit deze informatie kunnen geen eisen tot schadeloosstelling voortvloeien. Wij behouden ons het recht voor om technisch zinvolle veranderingen aan constructies en programma's door te voeren als die beantwoorden aan de hoge eisen qua kwaliteit en vooruitgang.

Met deze uitgave zijn alle eerder verschenen uitgaves niet meer geldig.

Maart 2020



Inhoudsopgave

Voorwoord	3
1. Productoverzicht en materiaalomschrijving	6
1.1 Algemene eigenschappen ALUTRIX® 600 en ALUTRIX® FR	6
1.2 Specifieke kenmerken ALUTRIX® FR	6
1.3 Hulpmateriaal: Hechtprimer FG 35	7
1.4 Hulpmateriaal: Reiniger G 500	7
2. Verwerking	8
2.2 Specifieke verwerkingsrichtlijnen	8
2.1 Algemene eisen aan de ondergrond	9
2.3 Verticale aansluitingen	10
2.4 Verwerkingsinstructies	10
2.5 Richtlijnen voor opslag van ALUTRIX® 600 en ALUTRIX® FR	11
3. Technische specificatie en fysische eigenschappen	12
4. Grafische uitleg van detailleringen	14
4.1 Afwerking van binnenhoeken	14
4.2 Afwerking van buitenhoeken	14
4.3 Inwerken van doorvoeren	15
4.4 Afwerking T-naad	15

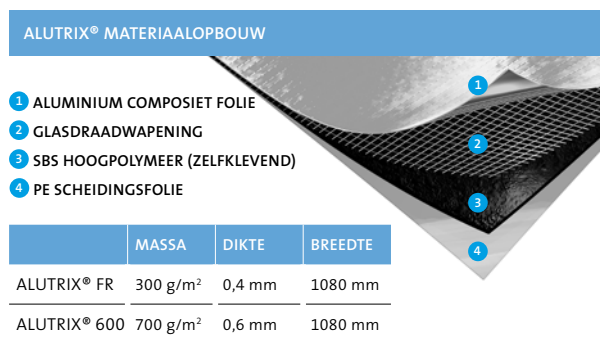
1. Productoverzicht en materiaalomschrijving

1.1 Algemene eigenschappen ALUTRIX® 600 en ALUTRIX® FR

- ALUTRIX® 600 en ALUTRIX® FR zijn koud zelfklevende aluminium dampremmende banen van 1.08 m breed.
- Beide banen bezitten een zeer hoge treksterkte, zijn daarom ook op geprofileerde stalen dakplaten mandragend, dat wil zeggen beliepbaar.
- ALUTRIX® 600 en ALUTRIX® FR vormen naast de dampremmende functie ($\mu.d$ waarde van > 1.500 m) tegelijkertijd ook een luchtdichte laag, die voldoet aan het energie-besparingbesluit.
- ALUTRIX® 600 en ALUTRIX® FR dakbanen zijn al bij een temperatuur van $+5^{\circ}\text{C}$ te verleggen.

1.2 Specifieke kenmerken ALUTRIX® FR

- ALUTRIX® FR heeft een calorische waarde van ≤ 10.500 kJ/m² en voldoet daarmee aan de eis voor dampremmende banen met uiterst gering of beperkt risico voor brandgevaar volgens DIN 18234 resp. richtlijnen voor industriële bouw.
- ALUTRIX® FR voldoet aan de FM Standard Klasse No. 4470.



1.3 Hulpmateriaal: Hechtprimer FG 35

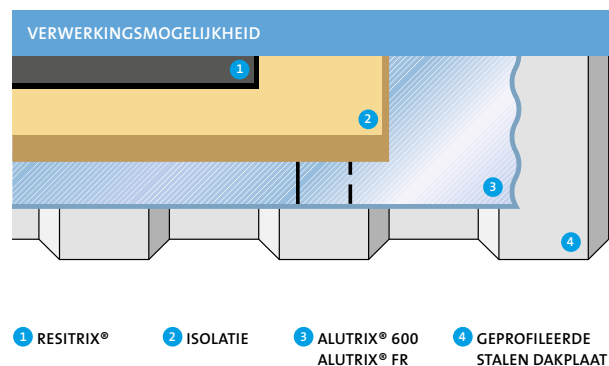
In combinatie met hechtprimer FG 35 hechten deze dampremmende banen uitstekend op diverse ondergronden. FG 35 is een gebruiksklare hechtprimer, samengesteld uit synthetisch rubber en hars met toevoeging van een organisch, halogeenvrij oplosmiddel. Meer informatie kunt u vinden in onze productinformatiebladen.

1.4 Hulpmateriaal: Reiniger G 500

De Reiniger G 500 is geschikt om metalen ondergronden te ontvetten en licht verontreinigde oppervlakten te reinigen.



Voor de verwerking van onze producten dient men de aanwijzingen beschreven in onze EG-veiligheidsbladen en de veiligheidsvoorschriften vermeld op de blikken in acht te nemen. Nadrukkelijk dienen de voorschriften van het gevaarstoffenbesluit en de veiligheidsvoorschriften conform de ARBO wetgeving te worden gehandhaafd.



2. Verwerking

2.1 Algemene eisen aan de ondergrond



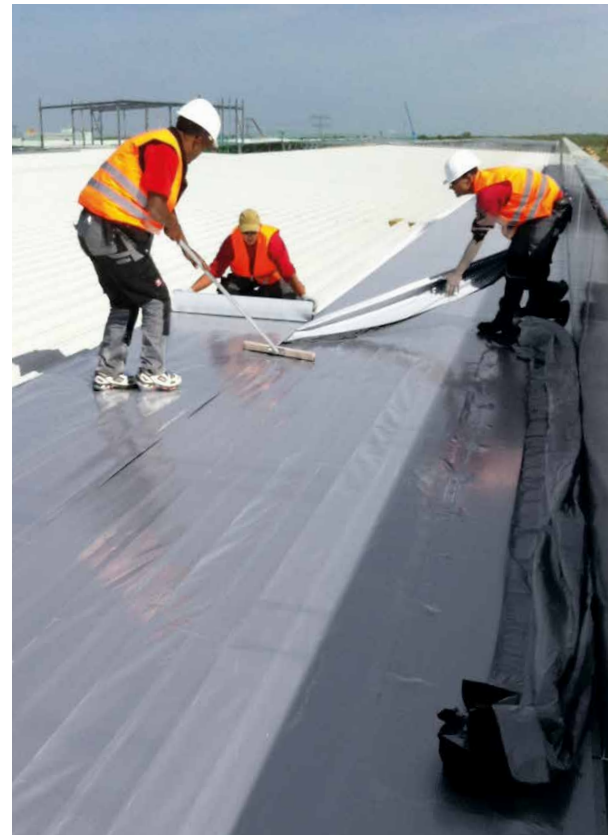
De te behandelen ondergrond moet droog, gaaf, stof- en vetvrij zijn.

TOEPASSINGSGEBIED	ALUTRIX® 600	ALUTRIX® FR	FG 35	VERBRUIK FG 35, AFHANKELIJK VAN ONDERGROND	
Richtlijnen voor de applicatie *)	Metalen ondergrond:				
	• Verzinkt of onbehandeld	ja	ja	ja	200 g/m ²
	• Gecoat metaal	ja	ja	nee	-
	Hout	ja	ja	ja	200 g/m ²
	Bitumineuze ondergrond	ja	ja	ja	200 g/m ²

*) TOEPASSING VINDT PLAATS OVER HET GEHELE OPPERVLAK

2.2 Specifieke verwerkingsrichtlijnen

- De baan uitrollen en richten met een overlap van 50 mm.
- Op geprofileerde stalen dakplaten de baan bij voorkeur aanbrengen in de lengterichting van de profilering
- De overlappen moeten dragend zijn opgelegd.
- De PE-scheidingsfolie verwijderen.
- De baan gelijkmatig op de ondergrond drukken door bijv. een bezem.
- De overlapverbinding gelijkmatig aanrollen met een siliconen aandrukrol.
- Bij dwarsoverlappen in de ALUTRIX® op geprofileerde stalen dakplaten dient vooraf een ALUTRIX®-strook breed 200 mm dwars op de geprofileerde stalen dakplaten te worden aangebracht.
- Bij een T-naad de hoek van baan 2 onder 45° afknippen (zie grafische uitleg onder punt 9).



2.3 Verticale aansluitingen

- De ondergrond volledig behandelen met hechtprimer FG 35.
- Een strook ALUTRIX® aanbrengen van ca. 50 mm boven de aan te brengen thermische isolatie tot 100 mm op de in het dakvlak liggende baan.
- De ALUTRIX® gelijkmatig aanrollen met een siliconen aandrukrol.

2.4 Verwerkingsinstructies

- Overlapverbindingen, die niet onmiddellijk na het uitrollen van de baan gemaakt worden (bijvoorbeeld het aanbrengen van stroken ter plaatse van verticale aansluitingen of na hervatting werkzaamheden de volgende dag), moeten eerst schoongemaakt worden met reiniger G 500.
- Een in een later stadium aan te brengen overlapverbinding met ALUTRIX® 600 / ALUTRIX® FR is na schoonmaken van de ondergrond met Reiniger G 500 altijd mogelijk.
- Het kleven van thermische isolatieplaten op de ALUTRIX®-dampremmende baan is mogelijk met hiervoor geschikte PU-lijm of met warme bitumen. Hierbij de voorschriften van de leverancier/fabrikant in acht nemen.

2.5 Richtlijnen voor opslag van ALUTRIX® 600 en ALUTRIX® FR

- De rollen, in originele verpakking, koel, droog en verticaal opslaan.
- In originele verpakking is de bewaartijd 24 maanden.
- De palletverpakking is een UV beschermende folie. De rollen kort voor de verwerking uit deze verpakking nemen en bij sterke zonnestralen de overige rollen afgedekt houden.

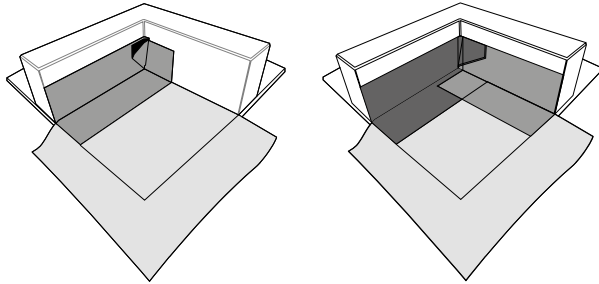


3. Technische specificatie en fysische eigenschappen

TECHNISCHE SPECIFICATIES	NORM	ALUTRIX® 600	ALUTRIX® FR
Dikte	EN 1849-2	0,6 mm	0,4 mm
Gewicht	EN 1849-2	ca. 700 g/m ²	ca. 300 g/m ²
Verpakkingseenheid per pallet		20 rollen	30 rollen
Rollengte	EN 1848-2		40 m
Rolbreedte	EN 1848-2		1,08 m
Treksterkte, lengte/dwars	EN 12311-2		≥800 / 700 N/5 cm
Nageldoorscheursterkte, lengte/dwars	EN 12310-1		200 N
Vouwweerstand bij verlaagde temperatuur	EN 495-5		- 20 °C
Waterdichtheid, 4 bar/72 uur	EN 1928		dicht
Treksterkte overlap	EN 12317-2		657 N/5 cm
Brandgedrag	EN 13501-1		klasse E
Waterdampdiffusieweerstandgetal (μ.d)	EN 1931		> 1.500 m
Zichtbare fouten	EN 1850-1		geen
Effect van vloeibare chemicaliën	EN 1847/1928		doorstaan
Weerstand tegen thermische veroudering	EN 1296		doorstaan
Weerstand tegen stootbelasting, procedure A en B	EN 12691		150 en 1.500 mm
Widerstand gegen statische Belastung Verfahren A und B	EN 12730		20 kg en 20 kg
Calorische waarde	51900-1	geen eisen	≤ 10.500 kJ/m ² / ≤ 11. 600 kJ/m ²
FM Approval	FM Standard Class No. 4470	geen eisen	Class 1

4. Grafische uitleg van detailleringen

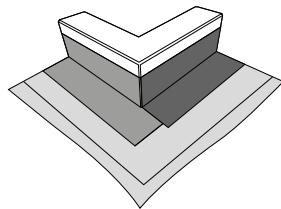
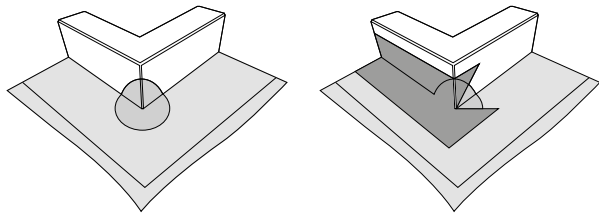
4.1 Afwerking van binnenhoeken



De ALUTRIX® in het vlak aanbrengen. De eerste strook voorbij de hoek door laten lopen en in de hoek in een plooï vouwen. Hoogte is dikte van thermische isolatie + 50 mm.

De tweede strook tot in de hoek laten lopen en aansluiten op de eerste strook.

4.2 Afwerking van buitenhoeken

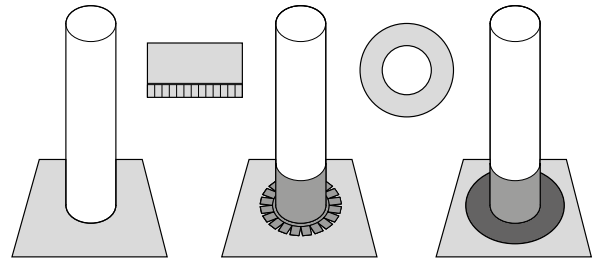


De ALUTRIX® in het vlak aanbrengen. Een uit ALUTRIX® geknipte cirkel (diameter ca. 100 mm) op de hoek aanbrengen.

De eerste strook ca. 100 mm voorbij de hoek aanbrengen. Onder een hoek van 45° inknippen en om de hoek vouwen.

De tweede strook tot de hoek laten lopen.

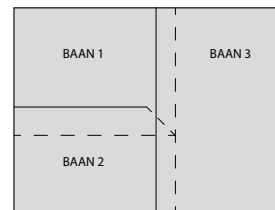
4.3 Inwerken van doorvoeren



Strook ALUTRIX® op regelmatige afstand ca. 30 mm inknippen. Onderlinge afstand is afhankelijk van de diameter van de doorvoer. Deze strook om de afvoer aanbrengen.

Een uit ALUTRIX® geknipte ring over de doorvoer aanbrengen. Binnendiameter is diameter doorvoer. Buitendiameter is diameter doorvoer + 200 mm.

4.4 Afwerking T-naad



De hoek van de middelste baan (=baan 2) onder 45° afknippen.



Let op dat de algemeen geldende verwerkingsrichtlijnen tijdens de uitvoering van de getoonde detailuitvoeringen in acht worden genomen.

CARLISLE®
Construction Materials B.V.

The Netherlands

Industrieweg 16
8263 AD Kampen

T +31 (0)38 339 33 33
E info.nl@ccm-europe.com

BEZOEK ONS OP:



www.ccm-europe.com